

# Heraanleg Koolmijnlaan en Souwstraat

## Planning

Covid liet ons tot nog toe niet toe om, zoals gepland, met jullie in groep rond de tafel te gaan zitten om samen de toekomst van zowel de Koolmijnlaan als de Souwstraat uit te tekenen. Nochtans willen we alsnog proberen een maximum aan interactie te bekomen door eind januari en in februari 2021, per segment, een online workshop te houden. Hiervoor zullen jullie een aparte uitnodiging ontvangen. Wie hier graag aan wil meewerken, kan ons dit alvast laten weten via volgend mailadres: [heraanlegkoolmijnlaan@houthalen-helchteren.be](mailto:heraanlegkoolmijnlaan@houthalen-helchteren.be).

Op basis van de voorstellen die uit de workshops komen zal een toekomstbeeld per segment uitgewerkt worden dat we in maart 2021 opnieuw met jullie willen terugkoppelen.

Vanaf dan zal het technisch studiebureau aan het werk gaan om de toekomstbeelden van de segmenten verder uit te werken tot effectieve aanlegplannen. Ook hiervoor voorzien we nog terugkoppelingsmomenten.

We beogen een start van de uitvoering van de heraanleg in 2022.

We hopen te kunnen rekenen op jullie enthousiaste medewerking!

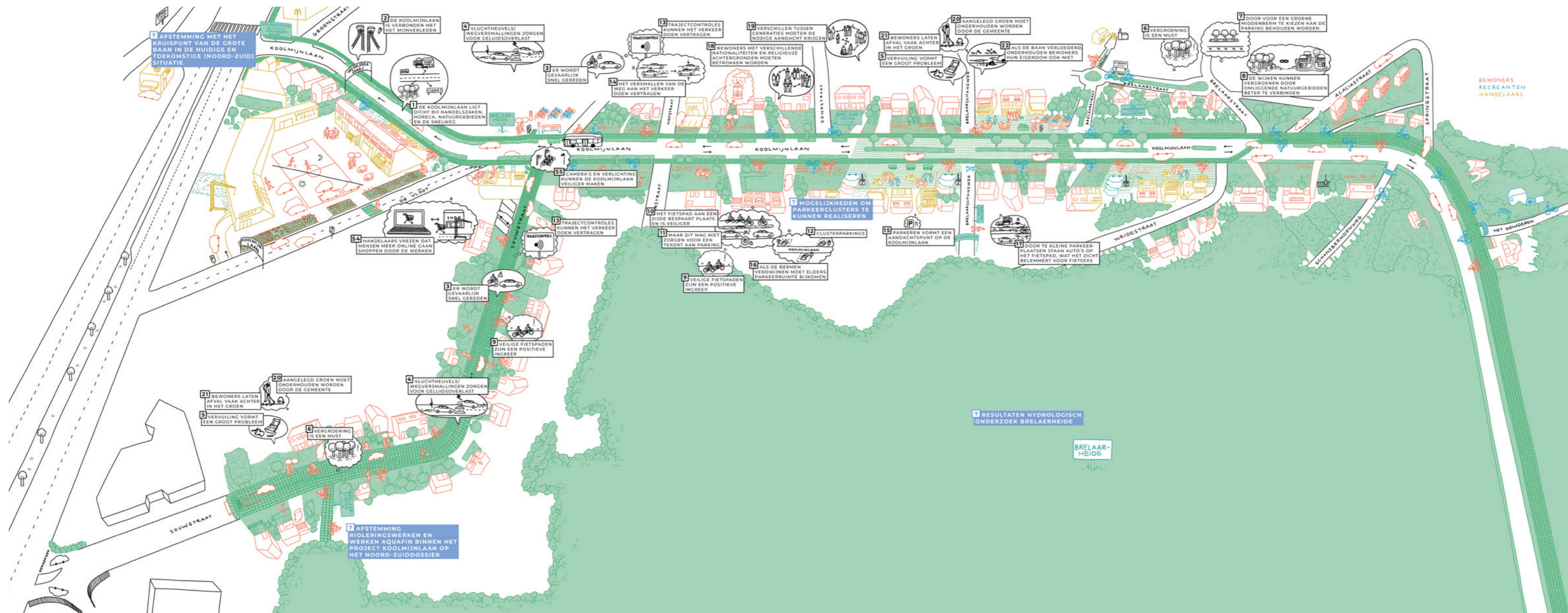
## De Toekomst van de Koolmijnlaan en Souwstraat door de ogen van bewoners/handelaars

De Koolmijnlaan en Souwstraat te Houthalen-Helchteren worden de volgende jaren volledig heraanlegd en heringericht. De riolering wordt vernieuwd en de beide straten krijgen een volledige face-lift. We willen zoveel mogelijk mensen betrekken bij het uittekenen van deze plannen en in de eerste plaats de mensen die er wonen en/of er een handels- of horecazaak hebben. Vanaf augustus '20 deden we 42 diepte-interviews om de Koolmijnlaan en de Souwstraat beter te leren kennen. Hieronder volgt een samenvattend overzicht van de resultaten.

Over de volledige lijn van de Koolmijnlaan en de Souwstraat willen de geïnterviewden plaatsmaken voor het aangenaam, efficiënt en veilig verplaatsen, verblijven en ontmoeten. Ze zien hun omgeving vergroenen en zien verbindingen met zowel de omliggende natuurgebieden als met de voormalige mijn Cité Meulenberg. Verder verdient ook de trage weggebruiker een plek in deze publieke ruimte. Naast een fiets- en voetpad afgescheiden van de weg, zien de geïnterviewden kleinschalige mobipunten ontstaan - een bushalte gekoppeld aan een fietsenparking en/of fietsdeelsysteem - om zo de overstap naar de fiets te vergemakkelijken. Tenslotte willen ze het parkeren van auto's meer bundelen om zo de publieke ruimte maximaal terug te geven aan haar bewoners en handelaars.

Doorheen de gesprekken, ontdekten we vijf afzonderlijke identiteiten in de Koolmijnlaan/Souwstraat. Elke identiteit wordt gekenmerkt door specifieke eigenschappen, relaties, functies, gebouwtypes, etc. Op basis van deze identiteiten kunnen we het project opdelen in 5 segmenten die we op de achterzijde meer in detail bespreken:

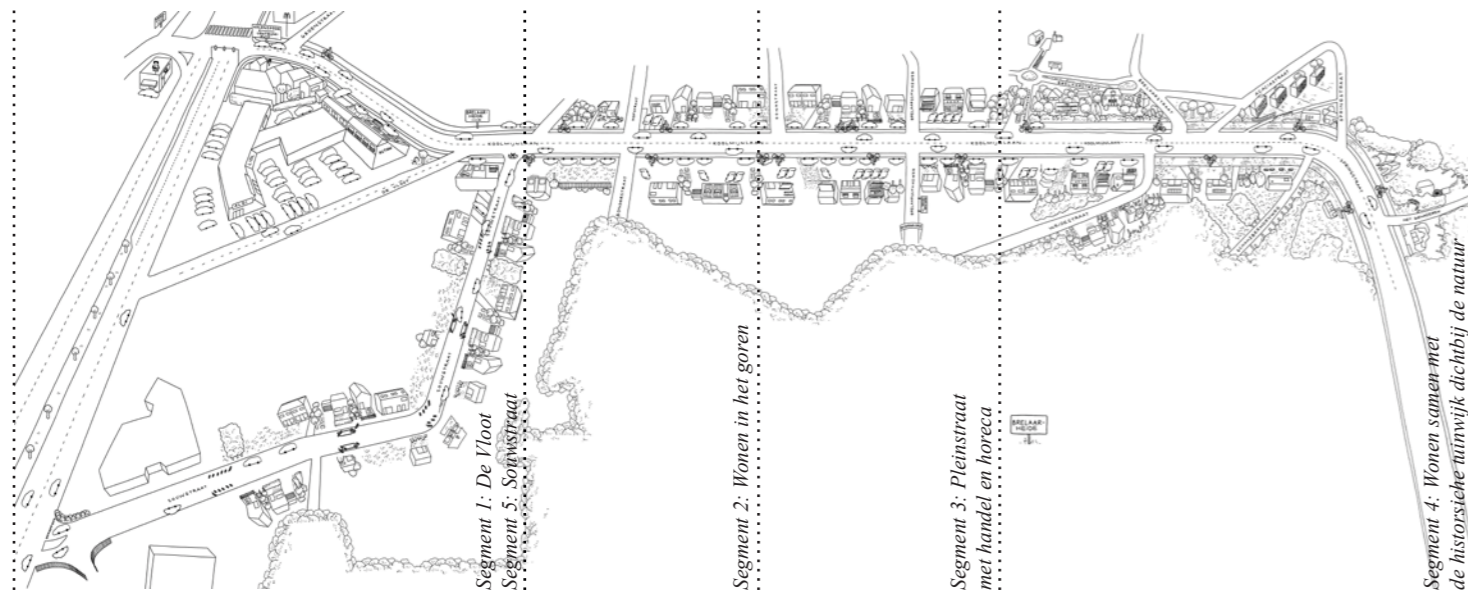
- \* Segment 1: De Vloot als markt voor dagdagelijkse boodschappen
- \* Segment 2: Wonen in het groen
- \* Segment 3: Pleinstraat met handel en horeca
- \* Segment 4: Wonen samen met de historische tuinwijk en dichtbij de natuur
- \* Segment 5: Souwstraat als groene woonstraat



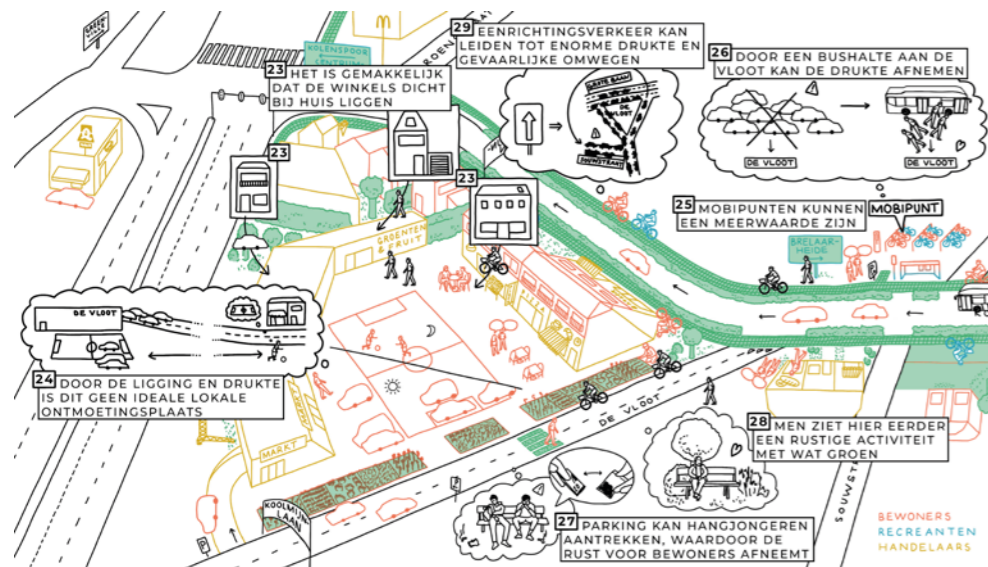


# Koolmijnlaan en Souwstraat: vijf segmenten

## Vandaag en in de toekomst



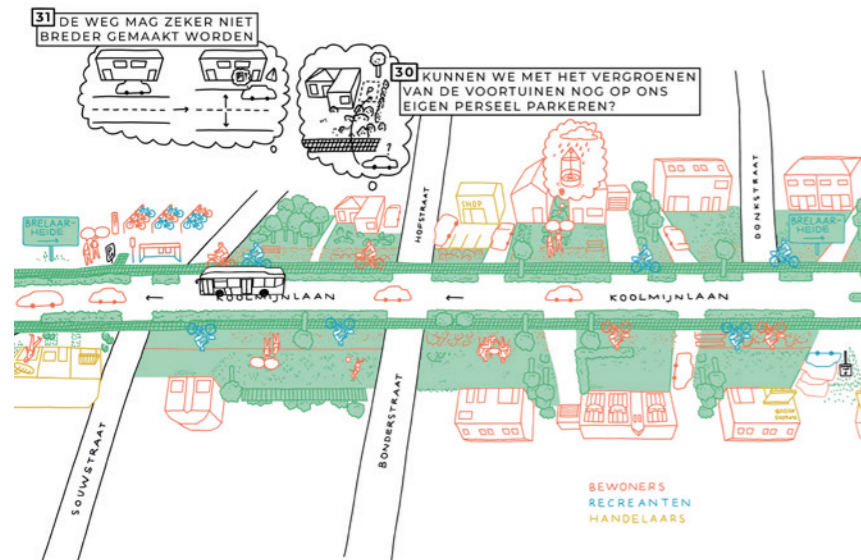
### \* Segment 1: De Vloot als markt voor dagelijkse boodschappen



Dit eerste segment focust op 'De Vloot als markt voor dagelijkse boodschappen'. Met de rechtstreekse aansluiting van de Koolmijnlaan op de Grote Baan is het hier geregeld druk en gevaarlijk. Het Koolmijnlaan-kruispunt staat bekend als één van de zwartste punten van Vlaanderen. Vandaag liggen hier enkele bovenlokale supermarkten rond een grootschalig parkeerplein. Doorheen de jaren heeft dit voorste deel van de Koolmijnlaan haar lokale karakter deels verloren.

Wat als dit plein na de sluitingsuren opnieuw een ontmoetingsplek wordt? Tijdens de openingsuren kan deze nieuwe publieke ruimte een parking zijn die na sluitingstijd terug gegeven wordt aan de bewoners om gezellig iets te drinken op één van de terrasjes, om te sporten of om te tuinieren.

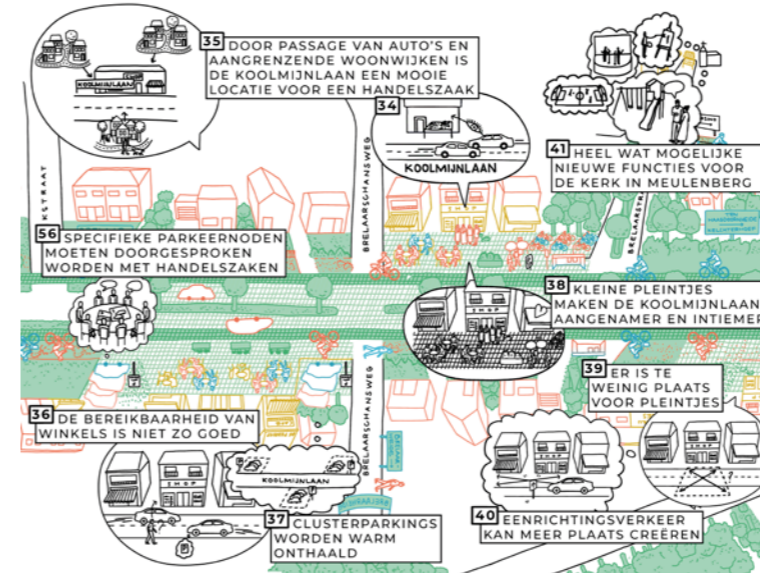
### \* Segment 2: Wonen in het groen



In dit tweede segment ligt de focus op wonen in het groen. Er staan veel gebouwen en dan vooral woningen en kleine appartementsgebouwen. Voortuinen zijn dikwijls verhard en dienen als parking. Ook parkeren mensen er loodrecht op de weg, wat zorgt voor onveilige situaties voor fietsers en voetgangers.

Wat als we in de toekomst de voortuinen meer vergroenen, om het op natuurlijke wijze insijpelen van water mogelijk te maken? Dit is belangrijk in het kader van de toenemende droogte en hitte. Wat als we meer parkeren op eigen terrein aan de zijkant van de woning, zodat fietsers en voetgangers veilig kunnen passeren?

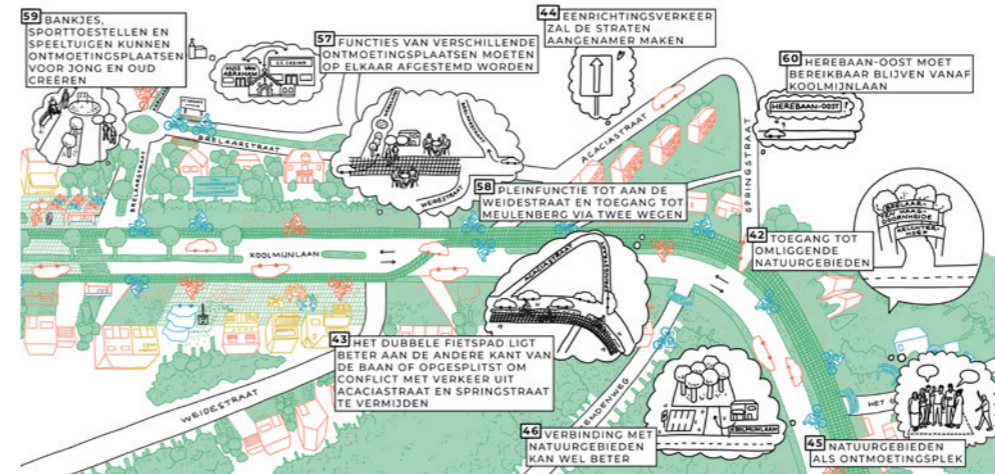
### \* Segment 3: Pleinstraat met handel en horeca



Dit derde segment is gelegen op het knooppunt van de historische hoofdtoegang van de cité Meulenbergh. Het is het levendige hart van de Koolmijnlaan met veel lokale handel- en horecaken.

Wat als we op korte termijn de Koolmijnlaan plaatselijk omvormen naar een publieke pleinstraat met terrassen waar mensen elkaar kunnen ontmoeten? Het parkeren kunnen we meer bundelen om plaats te maken voor ontmoeting. Kunnen we ook nadenken over de toekomst van de as Brelaarstraat-Kerklaan met als eindpunt het kerkplein dat tot op de dag van vandaag nog geen functie heeft?

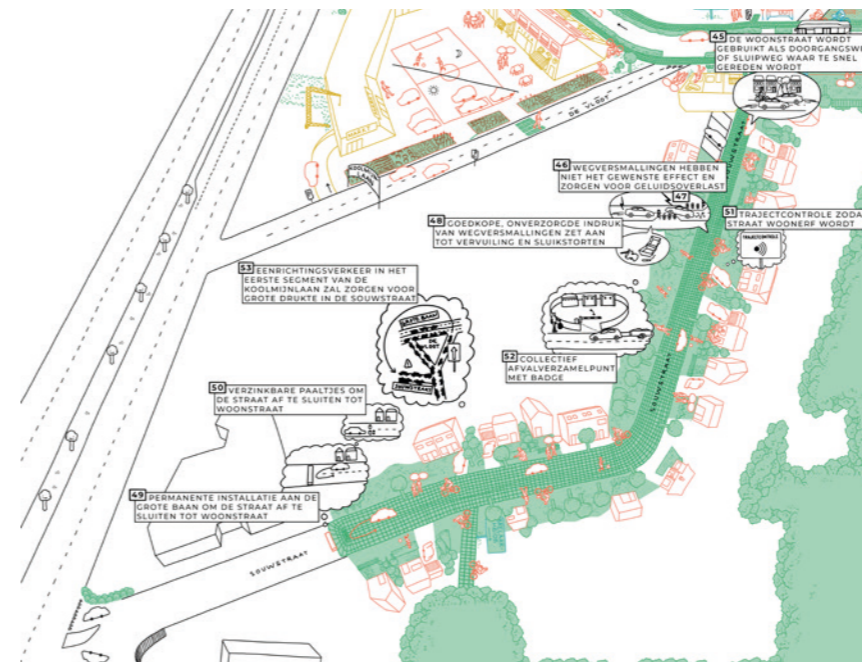
### \* Segment 4: Wonen samen met de historische tuinwijk en dichtbij de natuur



Dit vierde segment staat in verbinding met het hart van de historische tuinwijk en de natuurgebieden Brelaarheide en Tenhaagdoornheide.

Wat als we de verbinding tussen de historische tuinwijk en de twee natuurgebieden binnen dit segment versterken?

### \* Segment 5: Groene woonstraat, Souwstraat



In segment vijf zien we de Souwstraat als een groene woonstraat. In realiteit is deze straat vandaag vaak een drukke route voor doorgaand verkeer.

Wat als deze straat in de toekomst opnieuw een groene woonstraat wordt waar mensen graag verblijven en ontmoeten en het verplaatsen met de auto niet centraal staat?